

モルテン 2次予選会場運営マニュアル

2020年10月23日
本庄バレーボールクラブ

モルテン 2次本庄会場運営マニュアル

- 会場利用にはこのマニュアルに記載されているコロナ対策を確実に実施する。
- 小連のガイドラインを遵守する
- 参加チームにおいてもコロナ対策委員を選出して包括的に対策を行う
- 会場の制限を守ること
- 2階席と1階アリーナのみを利用して、一般客がいる1階には立ち入らないこととします。
- 食事は会場では取らないこととします
- 各チームの参加人数は選手・ベンチスタッフ15名以内、引率の保護者などは15名以内としてチーム全体で30名以内とすること（応援者は選手の人数以下とする）

試合のないコーチ、マネージャーは選手と一緒に待機

- 集合 午前 8:10分 役員入館 8:30分 入館 8:45分
- 午後 12:20分 役員入館 12:30分 入館 12:45分
- 会場利用費は各チーム3,500円です。当日受付でお支払いください
封筒に入れてお釣りのないようお願いします
- 会場設営について ラインテープはペイントラインに直接貼らない。必ず消しテープを貼った後その上にラインテープを貼る。また、テープのカットは床に傷がつかないように、ハサミまたはテープカッターを利用すること

会場案内

本庄総合公園体育館（シルクドーム）



モバイル用2次元コード



〒367-0031 埼玉県本庄市北堀433
TEL : 0495-25-5677
本庄早稲田駅から車で約4分
関越自動車道 本庄児玉出口より5分



バスケットボール2面、バレーボール3面、
バドミントン10面、卓球台14台



バスケットボール1面、バレーボール1面、
バドミントン4面、卓球台6台

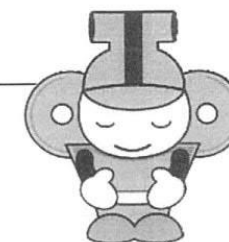
施設利用に係る制限の緩和について

令和2年8月1日（土）より、下記の施設利用に係る制限を緩和をいたします。

施設	緩和内容	全施設共通感染予防対策	施設別感染予防対策（利用制限等）
シルクドーム		<ul style="list-style-type: none"> 施設の利用条件に従うこと ※「新型コロナウイルス感染予防対策 	<ul style="list-style-type: none"> 観覧席利用可 メインアリーナ2階席：99席 サブアリーナ2階席：31席 ※LED交換工事及びアリーナ床工事の為、令和2年10月22日（木）までアリーナの利用は出来ません。
エコーピア		<ul style="list-style-type: none"> 施設利用時のお願い」をご確認下さい。 ・チェックリスト及び当日利用者名簿の提出 	<ul style="list-style-type: none"> 観覧席利用可（60席） 2階席：36席、1階席：26席
ケイアイスタジアム	<ul style="list-style-type: none"> 大会、練習試合等での利用が可能となります 	<ul style="list-style-type: none"> 施設利用者（滞留者）は関係者のみとする 	<ul style="list-style-type: none"> 観覧席114席使用可（利用可能座席指定あり） 内野席（屋根あり）：58席 内野席（屋根なし）：56席
多目的グラウンド	<ul style="list-style-type: none"> 観覧席の利用が一部可能となります 	<ul style="list-style-type: none"> 【大会、練習試合等での利用時】 ・<u>感染防止対策に係る運営方針</u>を作成、提出 	
北泉テニスコート		<ul style="list-style-type: none"> 試合参加チームは入替制とする 	
児玉総合運動公園グラウンド		<ul style="list-style-type: none"> ※運営方針の作成は、スポーツ庁ガイドライン等を参考にして下さい。 	<ul style="list-style-type: none"> 観客席はありません。 施設をご利用の際は社会的距離等へご配慮下さい。
共栄公園テニスコート			

引き続き当面の間、マスク・ネックゲイター等の着用、手指消毒、3密回避にご協力お願い致します。
皆様にはご不便をおかけしてしまい大変申し訳ございませんが、ご理解とご協力の程宜しくお願い申し上げます。

指定管理者：清香園・東京ドームスポーツ共同体



準備していただくもの

参加者	用意するもの
大会参加チーム	コロナ対策委員 3名選出 ハンドソープ 1本 アルコール消毒液（皮膚用） 1本 次亜塩素酸ナトリウム液（清掃用） 1本 検温計 1台 靴用のゴミ袋 2袋 消毒用ウエス 養生テープ 1本 バスタオル 1枚（消毒用マットとして利用） 各チーム選手を含め30名でお願いします 会場にはスリッパなどはありませんので、上履きを準備すること 備品には各チームのラベルを貼り付けること 施設用の当日の参加者名簿提出（小連のも提出する）
小連	ラインテープ 50m 4本 消しテープ 50m 6本 消毒液 審判用具一式 体育館使用料

各チームコロナ対策委員

各チームのコロナ対策委員 試合中の分担（入場や終了時は別の分担となります）

コロナ委員	氏名	分担
①		受付チェック 出入口チェック 他のブロックと話し合い常時 トイレ・ドア消毒 セット終了後セット毎に行う 観客席消毒 試合終了後
②		受付チェック 試合球の消毒 コートチェンジ時の椅子の消毒
③		コートチェンジ時の椅子の消毒 トイレ・ドア消毒 セット終了後セット毎に行う

コロナ対策委員総数は午前中 28名 午後25名となります
コロナ対策委員は保護者の（15名以下）の中から選出をお願いします

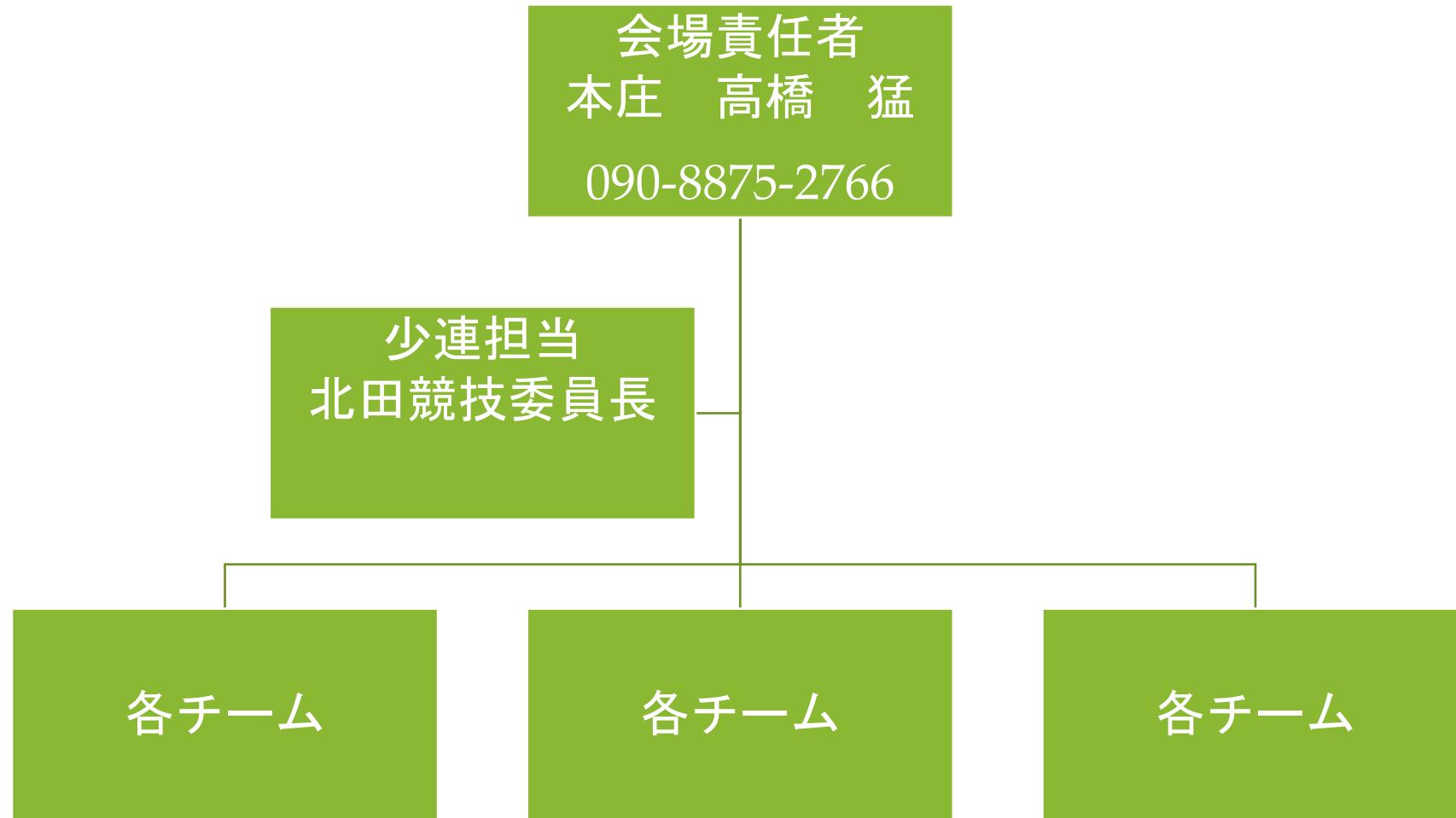
コロナ対策委員の職務

	委員区分	
会場入場前	①②③	自チーム検温チェック表取りまとめ 参加者とIDカードのチェック 必ず本人と確認 検温 ミーティング及び役割分担確認 提出物及び備品の確認
会場入場	別紙 本庄会場 補足説明 を確認し てください	各チームごとまとめて検温と検温チェックシートチェック 検温チェック及び2週間の検温で異常と思われる人は入場させない 靴用のゴミ袋の配布及びチームへ靴を袋に入れいるように指示 各ブロックに受付おこないます。受付は各各チーム1名対応 観客席の消毒 観客席（3名）、トイレノブなど（3名）、アリーナ内 ポール・ベンチ・記録席（3名） 観覧席にチーム用荷物保管ラベルを設置 受付終了後②は③の手伝いをお願いします

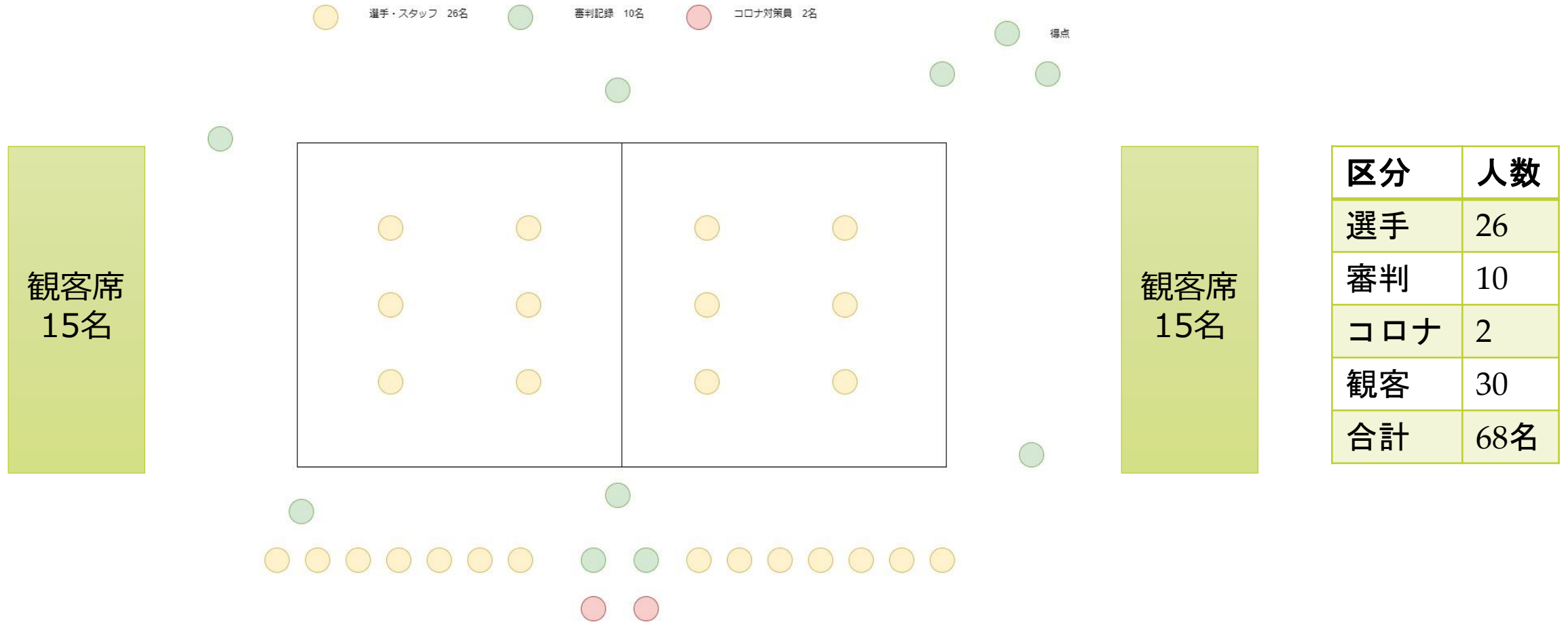
コロナ対策委員の職務

	委員区分	
試合前	①②③	自チームの観客席の消毒 受付
試合中	①③ ② ①	トイレ・ドアノブなどの定期消毒 試合球の消毒・コートチェンジ時の椅子の消毒 入場者確認
試合終了後	①②③	トイレ・ドアノブなどの消毒 椅子・机消毒 ポール・アンテナ消毒 観客席の消毒 会場確認

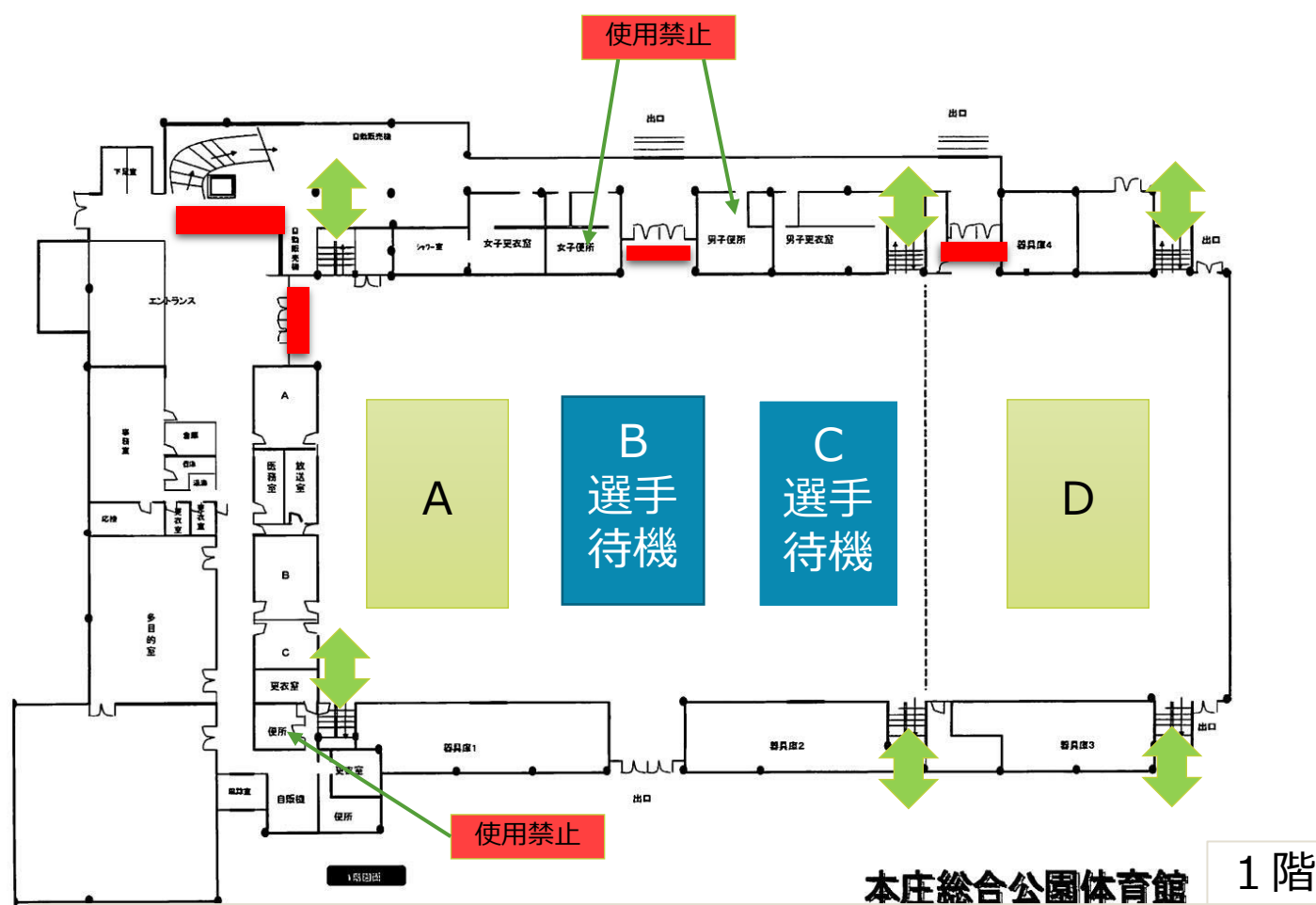
コロナ対策委員組織図



ブロック毎の配置及び人数



コート割り振り



コート	午前	午後
A	混合	混合
B	選手待機	選手待機
C	選手待機	選手待機
D	混合	男子

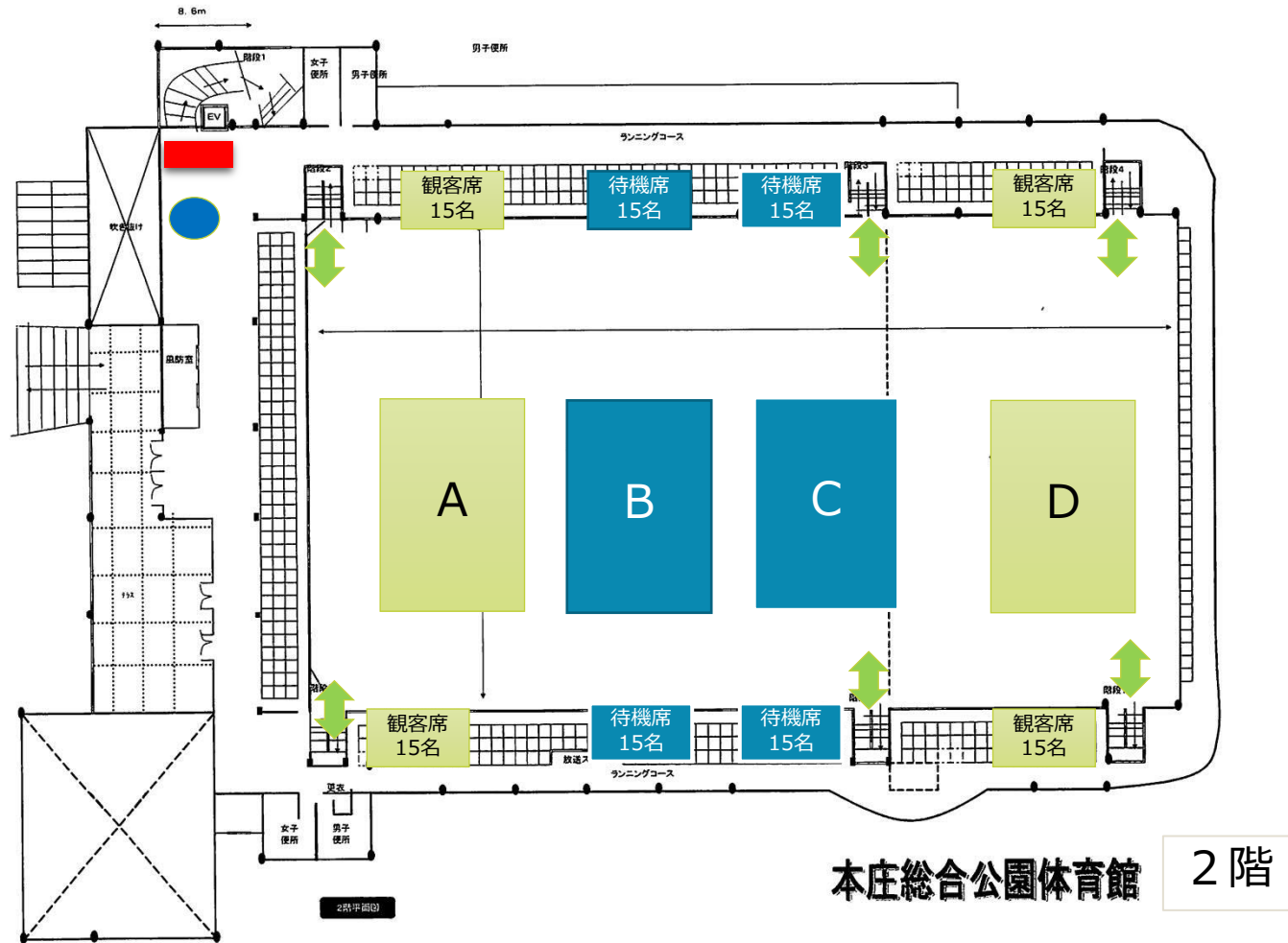
午前	08:30~12:20
午後	12:45~18:00

■ 通行禁止
⇕ 通行可能

本庄総合公園体育館 1階

選手・スタッフは1階アリーナ 試合が無い時は待機用コートで待機
 保護者は自チームの試合待機用観客席で待機とする
 入館退館は2階のみ また、1階通路には入らない
1階トイレは使用禁止 2階のトイレを利用する

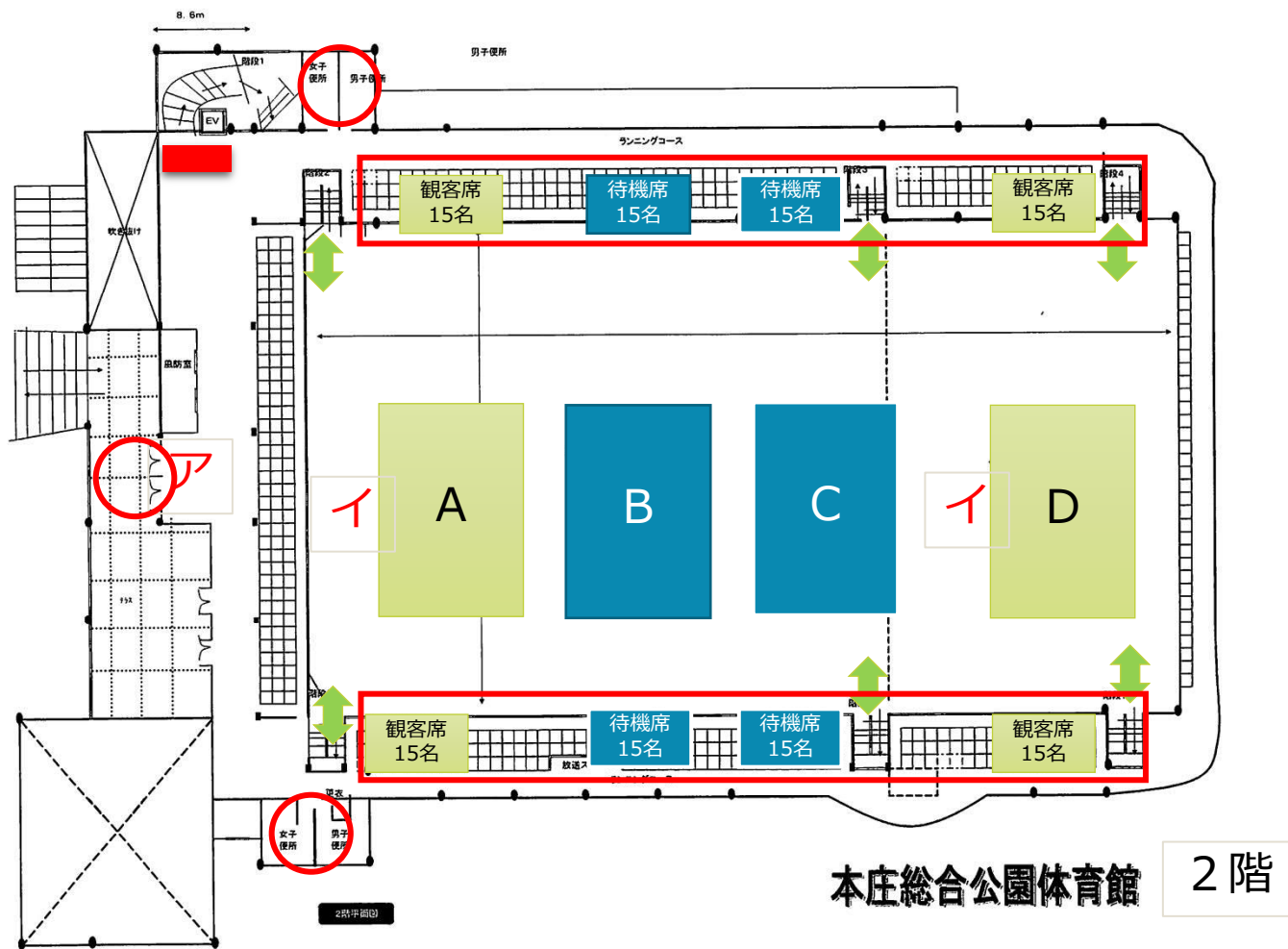
2階 観客席



- 1) 各コートの観客席は1チーム15名（コロナ対策委員も含む）
- 2) 試合がないチームの保護者は体育館外で待機
- 3) トイレは2階席のみ利用
- 4) 出入り口は2階のみ
- 5) 1階へ選手以外は降りないこと
- 6) 窓及びドアは開放とします



コロナ対策委員配置



コロナ対策委員配置

- 1) ア 2階出入口
- 2) 1階コート

消毒場所

入り口付近
 トイレノブ、ドア
 観客席



通行禁止



通行可能



消毒箇所

コロナ対策委員打ち合わせ

コロナ対策委員の説明会を下記の日程で行います。

日程	参加者	オンライン会議方法
10月17日 19:30～	各チーム1名以上	Google Meet
10月18日 19:30～	どちらか参加 会議時間1時間ほど予定	Google Meet

会議室については、後日本庄バレーボールクラブのホームページ上に記載します。
資料についてもアップロードしますのでダウンロードしてご利用ください

参加はコロナ対策委員以外でも参加可能

- メイン・サブアリーナ 入り口は開放するが通行できないよう卓球用のフェンスを利用する
- メイン・サブアリーナ 窓は開放
- ブルーシート敷いて荷物を置くことは禁止
- 当日分の名簿を提出 本庄VBCのホームページにあり
- 上履き準備をお願いします
- トイレ用スリッパを準備しますので、必ず利用してください
- トイレは消毒チェックシートをドアに貼り付ける
- フラグなどはチーム準備は不要 小練で準備します
- 試合運営は各ブロックの会場責任者をお願いします。

身の回りを清潔にしましょう

新型コロナウイルス対策 身のまわりを清潔にしましょう。

石けんやハンドソープを使った
丁寧な手洗いを行ってください。



手洗いを丁寧に行うことで、十分にウイルスを除去できます。さらにアルコール消毒液を使用する必要はありません。

手洗い		残存ウイルス
手洗いなし		約 100 万個
石けんや ハンドソープで 10秒もみ洗い後 流水で 15秒すすぐ	1回	約 0.01% (数百個)
	2回 繰り返す	約 0.0001% (数個)

(原功次他：感染症学雑誌、80:496-500,2006 から作成)

食器・手すり・ドアノブなど身近な物の消毒には、アルコールよりも、
熱水や塩素系漂白剤、及び一部の洗剤が有効です。



熱水

食器や箸などは、80℃の熱水に10分間さらすと消毒ができます。火傷に注意してください。



塩素系漂白剤
(次亜塩素酸ナトリウム)

濃度 0.05% に薄めた上で、拭くと消毒ができます。

ハイター、ブリーチなど、裏面に作り方を表示しています。

※目や肌への影響があり、取り扱いには十分注意が必要です。
※必ず製品の注意事項をご確認ください。
※金属は腐食することがあります。



洗剤

有効な界面活性剤が含まれる「家庭用洗剤」を使って消毒ができます。NITE ウェブサイトで製品リストを公開しています。

[NITE 洗剤リスト](#) [検索](#)

[こちらをクリック](#)



参考

0.05% 以上の次亜塩素酸ナトリウム液の作り方



【使用時の注意】
・換気をしてください。
・家事用手袋を着用してください。
・他の薬品と混ぜないでください。
・商品パッケージや HP の説明をご確認ください。

以下は、次亜塩素酸ナトリウムを主成分とする製品の例です。商品によって濃度が異なりますので、以下を参考に薄めてください。

メーカー (五十音順)	商品名	作り方の例
花王	ハイター キッチンハイター	水 1L に本商品 25mL (商品付属のキャップ 1 杯) ※次亜塩素酸ナトリウムは、一般的にゆっくりと分解し、濃度が低下していきます。購入から3ヶ月以内の場合は、水 1L に本商品 10mL (商品付属のキャップ 1/2 杯) が目安です。
カネヨ石鹼	カネヨブリーチ カネヨキッチンブリーチ	水 1L に本商品 10mL (商品付属のキャップ 1/2 杯)
ミツエイ	ブリーチ キッチンブリーチ	水 1L に本商品 10mL (商品付属のキャップ 1/2 杯)

(プライベートブランド)

ブランド名 (五十音順)	商品名	作り方の例
イオングループ (トップパリュ)	キッチン用漂白剤	水 1L に本商品 10mL (商品付属のキャップ 1/2 杯)
西友 / サニー / リヴィン (きぼんのき)	台所用漂白剤	水 1L に本商品 12mL (商品付属のキャップ 1/2 杯)
セブン&アイ・ ホールディングス (セブンプレミアム ライフスタイル)	キッチンブリーチ	水 1L に本商品 10mL (商品付属のキャップ 1/2 杯)

※上記のほかにも、次亜塩素酸ナトリウムを成分とする商品は多数あります。表に無い場合、商品パッケージや HP の説明にしたがってご使用ください。

洗剤の使い方はこちら▶▶▶

[こちらをクリック](#)



* 3日以内に使いきってください。

* 拭き消毒か
つけ置き消毒で。

* 噴射はやめましょう。
間質性肺炎の原因になります。

運動やスポーツを行う際の留意点

運動やスポーツを行う際の留意点

①十分な距離の確保

- 介助者や誘導者の必要な場合を除き、感染予防の観点から、身体の接触を伴う試合や練習を避けるとともに、周囲の人と2 m以上の距離を空けること（運動をしていない間も同様）
- 強度が高い運動やスポーツの場合は、呼吸が激しくなるため、より一層距離を空けること

②位置取り

- 走る・歩く運動やスポーツにおいては、前の人の呼気の影響を避けるため、可能であれば前後一直線に並ぶのではなく、並走する、あるいは斜め後方に位置取ること

③その他

- こまめな手洗い、アルコール等による手指消毒を実施すること（各自持参）
- 利用中に大きな声で会話、応援等をしないこと
- 運動やスポーツ中に、唾（つば）や痰（たん）をはくことは極力行わないこと
- タオルの共用はしないこと
- 飲食については、指定場所以外で行わず、周囲の人となるべく距離を取って対面を避け、会話は控えめにすること

子供たちにも読んでもらいましょう！